

เรื่องเล่าพลังชุมชนสู้ภัยโควิด 19

ระยะฟื้นฟูคุณภาพชีวิต

ฉบับที่ 29 วันพุธที่ 17 มิถุนายน 2563



ธรรมะเป็นฐาน เกษตรเป็นทุน ร่วมชุมชนสู้ภัยโควิด-19

สถาบันธรรมมาภิวัตน์ เครือข่ายพระสงฆ์นักพัฒนา จังหวัดลำปาง นำพลัง “บวร” เชื่อมหลักการธรรมานุสสุภาพพระสงฆ์แห่งชาติ เกื้อกูลชุมชน เยียวยาจิตใจ สร้างความมั่นคงทางอาหาร ใช้ธรรมะเป็นฐาน ผสานเกษตรเป็นทุน ร่วมบุญชุมชนสู้ภัยโควิด-19 สู่การพัฒนาคุณภาพชีวิตให้ยั่งยืน



แม้ว่าสถานการณ์การแพร่ระบาดของโรคโควิด-19 เริ่มคลี่คลายพอเบาใจได้ไม่น้อย แต่ผลกระทบทั้งทางสังคม เศรษฐกิจ และการใช้ชีวิตของผู้คนยังคงได้รับผลกระทบ และรอการเยียวยา ซึ่งความร่วมมือร่วมใจจากทุกภาคส่วน คือ ตัวยาสำคัญในการป้องกันและควบคุม ไม่เพียงในระลอกการระบาด แต่ยังเป็นวัคซีนที่จะช่วยบรรเทาผลกระทบในระยะยาวด้วย จิ๊กซอร์สำคัญที่ช่วยสังคมรับมือกับวิกฤตินี้ คือ มิติทางศาสนา วันนี้ “สุขน” จึงขอพาไปเรียนรู้บทบาทของพระสงฆ์ ที่ช่วยชุมชนสู้ภัยโควิด-19 ณ อำเภอแม่เมาะ จังหวัดลำปาง กันครับ

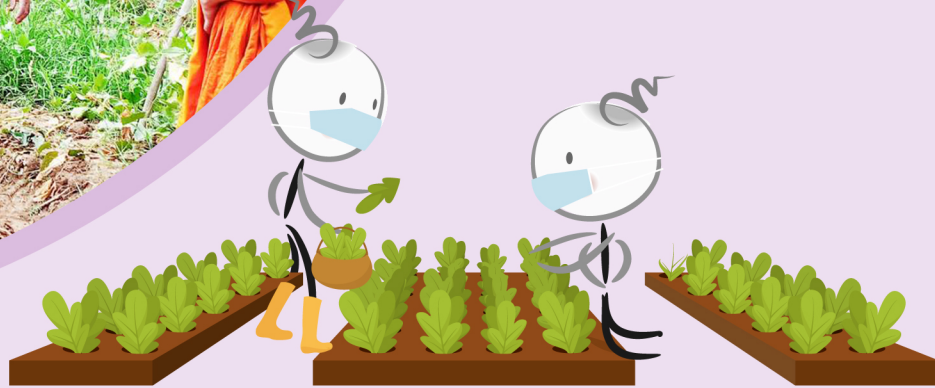
ผมไปกราบนมัสการ พระสาธิต ธีรปัญญา ผู้อำนวยการสถาบันธรรมมาภิวัตน์ เครือข่ายพระสงฆ์นักพัฒนา จังหวัดลำปาง ท่านเป็นพระนักพัฒนาตัวจริงครับ ทำงานทั้งด้านพัฒนาคุณภาพชีวิตเด็กและเยาวชนที่มีปัญหาการใช้ยาเสพติดอย่างรุนแรง จัดอบรมธรรมะ และขับเคลื่อนธรรมานุสสุภาพพื้นที่

ท่านได้เมตตา เล่าถึงบทบาทของพระสงฆ์ในช่วงสถานการณ์การแพร่ระบาดของโรคโควิด-19 ที่ทำอยู่ 2 เรื่อง ภายใต้หลักการทำงาน “เอาธรรมะเป็นฐาน เอาเกษตรเป็นทุน เอาบุญเป็นเป้าหมาย”

เรื่องแรกคือ เยียวยาจิตใจของญาติโยม ผ่านรายการธรรมะทางสถานีวิทยุสี่ดาวและเผยแพร่ต่อใน YouTube ท่านจะโพสต์ข้อความให้กำลังใจญาติโยมในเฟซบุ๊กทุกเช้า และมี Hotline สายด่วนให้ญาติโยมส่งข้อความมาปรึกษา ท่านทำงานนี้ร่วมกับเครือข่ายสงฆ์นักพัฒนาและเครือข่ายวิทยุในท้องถิ่นด้วย และเมื่อสถานการณ์เบาบางลง ท่านกลับพบว่า ประชาชนมีปัญหาด้านจิตใจมากขึ้น ท่านจึงได้จัดรายการวิทยุ พูดถึงเรื่องการป้องกันและแก้ไข ปัญหาการฆ่าตัวตาย การสำรวจโรคซึมเศร้าทั้งตัวเรา และคนรอบข้างเพิ่มเติม



รวมพลังพลเมืองสู้ภัย ช่วยชาติสู้ภัยโควิด 19



เรื่องที่สองคือ **การสร้างความมั่นคงทางอาหาร** โดยท่านแบ่งพื้นที่ของวัดหรือสถาบันธรรมมาภิวัฒน์ จำนวน 15 ไร่ ตั้งเป็นศูนย์เรียนรู้วิถีธรรม ให้ญาติโยมที่ได้รับผลกระทบจากโรคโควิด-19 หรือตกงาน แล้วกลับมาอยู่บ้าน ได้เข้ามาทำเกษตร รดน้ำ ปักผัก คนไหนมีช่องทางการตลาดก็นำมาผลิตไปช่วยขาย เรียกได้ว่า ใครมีความสามารถด้านไหนก็เข้ามาช่วยวัดและช่วยกันเองได้ เงินที่ได้จากการทำเกษตรนี่ก็นำมาซื้อของที่ไม่สามารถปลูกได้เอง และส่งต่อไปให้กับชุมชนนำไปบริโภคและลดต้นทุนในการใช้ชีวิต ทั้งยังช่วยขยายพัฒนาเป็นอาชีพรองรับในอนาคตด้วย

ท่านกล่าวถึงเบื้องหลังการทำงานนี้ให้ฟังว่า พื้นที่นี้มีการเคลื่อนไหวงานในลักษณะ **พลัง “บวร”** อยู่ก่อนแล้วมาได้แรงเสริมหนุนจากเวที Facebook live เรื่อง **ธรรมบุญสงฆ์ รวมพลังบวรสู้ภัยโควิด-19** ที่ สช.ร่วมกับ 25 องค์กรภาคีจัดขึ้นเมื่อปลายเดือนเมษายนที่ผ่านมา ได้ช่วยให้เกิดกระแส การสร้างความร่วมมือของคนในพื้นที่ โดยเฉพาะเครือข่ายของ สช. ด้วยกันเอง ท่านยังได้ส่ง Link ดังกล่าว ให้เจ้าหน้าที่ของ อบต. คูด้วย ทำให้เกิดแนวคิดในการทำงานว่า พระสงฆ์ก็เข้ามามีบทบาทในเรื่องของการเยียวยาจิตใจและดูแลสังคมได้

ท่านกล่าวถึงฐานในการทำงาน ฐานในการอ้างอิงที่สำคัญที่สุดคือ **ธรรมบุญสุขภาพพระสงฆ์แห่งชาติ พ.ศ. 2560** เพราะมหาเถรสมาคมได้รับทราบเรื่องราวของธรรมบุญสุขภาพพระสงฆ์ฯ ที่ได้รับรองว่า การช่วยเหลือกันในสังคมคือ หนึ่งในกิจของสงฆ์ ตัวอย่างของการนำกิจกรรมการเกษตรในพื้นที่ของวัดมาเป็นจุดเริ่มของการช่วยดูแลสุขภาพซึ่งกันและกันของพระสงฆ์และญาติโยม เป็นไปตามแนวคิดของธรรมบุญสุขภาพพระสงฆ์ฯ 3 ข้อ คือ

- 1 พระดูแลสุขภาพตนเอง** ปลูกผัก ฉันทักปลอดสารที่ปลูกเอง พระได้ออกกำลังกายและฉันอาหารที่ดี
- 2 พระดูแลสุขภาพโยม** เปิดโอกาสให้ญาติโยมได้เข้ามาเรียนรู้การทำแปลงปลูกผัก ที่สามารถต่อยอดเป็นอาชีพได้
- 3 โยมดูแลสุขภาพพระ** เมื่อญาติโยมเข้าใจเรื่องการกินอยู่ที่ดี ก็จะเข้ามาช่วยดูแลพระได้ดีเช่นกัน

ปิดท้าย ท่านเล่าถึงข้อค้นพบคือ **ตัวเราเองจะต้องเป็นคนทำงานจริงเสียก่อน เป็นผู้นำทางธรรมชาติ เมื่อคนภายนอกเห็นเราทำงาน เขาก็อยากเสริมหนุน แต่เราก็ต้องมองให้ออกกว่า จะชวนเขามาร่วมมือกันในส่วนไหนเพื่อที่จะทำงานไปด้วยกันได้**
กราบสาธุครับ พบกันใหม่ฉบับหน้านะครับ